

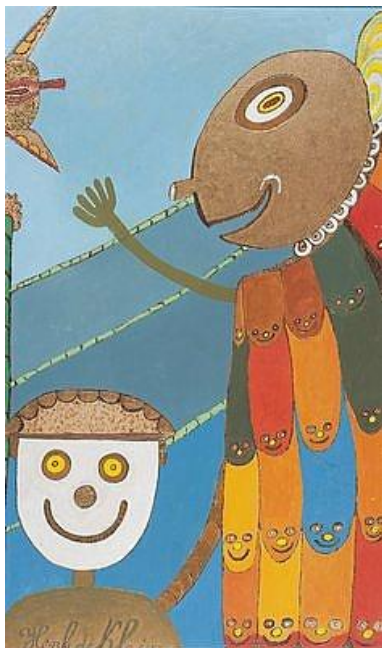
Ondernemingsplan

2012 -2015

Inhoudsopgave

Voorwoord	2
Hoofdstuk 1 - Special Arts	3
Hoofdstuk 2 - Kenniscentrum Kunst en Handicap	6
Hoofdstuk 3 - Commerciële activiteiten 2012-2015.....	9
Hoofdstuk 4 - Organisatie.....	10

Voorwoord



Voor u ligt het Ondernemingsplan Special Arts 2012-2015. De mede door de economische crisis fors veranderende omstandigheden maakte het noodzakelijk dat Special Arts haar plannen voor de toekomst moest aanpassen.

In hoofdstuk 1 worden de doelstellingen en activiteiten van Special Arts weergegeven.

In hoofdstuk 2 worden de activiteiten van het kenniscentrum nog eens kernachtig neergezet.

In hoofdstuk 3 presenteren we de commerciële activiteiten.

In hoofdstuk 4 wordt de organisatie in hoofdlijnen beschreven

mei 2012

Arnout Wijs
Gedelegeerd Bestuurder

Hoofdstuk 1 - Stichting Special Arts



Olga de Bruin, *Spanje*
Keramik, 22 x 33 cm

Stichting Special Arts Nederland (roepnaam Special Arts) is vanaf 2008 de naam van een slagvaardige, flexibele organisatie die is ontstaan door een samengaan van Very Special Arts Nederland, Stichting K4 uit Purmerend en de Stichting Art As Well/Een Hele Kunst uit Amsterdam.

In de periode 2008-2011 is op tempo geïnvesteerd in professionalisering van de organisatie, in het opbouwen van naamsbekendheid en in een toekomstvisie voor Special Arts die moet leiden tot een gerespecteerde, professionele en unieke positie in de Nederlandse samenleving voor kunst voor en door mensen met een handicap.

1.1. Doelstellingen en activiteiten Special Arts

Kunst en handicap

Van de Nederlandse bevolking is circa tien procent in meerdere of mindere mate gehandicapt (verstandelijk, psychisch, fysiek en chronisch ziek) of circa 1.700.000 mensen.

Voor een deel van deze bevolkingsgroep is het vaak lastig deelnemen aan het reguliere maatschappelijk proces, ook aan kunst en cultuur. Terwijl ze vaak, door hun handicap, een speciale en opmerkelijke kijk kunnen hebben op mensen en de wereld om hen heen.

Stichting Special Arts Nederland is de landelijke organisatie die zich inzet voor kunst voor en door mensen met een handicap. Dit doet zij vanuit de visie dat ook mensen met een handicap hun artistieke potenties moeten kunnen ontwikkelen en dat zij in staat gesteld moeten worden aan kunst te doen. Deze visie is gebaseerd op het beleid van de overheid, namelijk dat alle mensen vorm moeten kunnen geven aan hun culturele burgerschap, ook de speciale groepen, zoals mensen met een handicap.

Tevens dat zoveel mogelijk inclusief moet zijn, dat wil zeggen in de reguliere organisaties. *Gewoon waar mogelijk, speciaal waar nodig!*

Deze visie heeft geleid tot de volgende doelstellingen:

- Bevorderen dat alle mensen met een handicap aan kunst kunnen doen
- Inclusief: gewoon waar mogelijk, speciaal waar nodig
- Ondersteunen van kunstenaars met een handicap bij het ontwikkelen van hun talenten
- Zichtbaar maken van alle kunstuitingen door mensen met een handicap
- Ten aanzien van alle kunstdisciplines: beeldend, podiumkunsten (theater, muziek, dans), poëzie
- Ten behoeve van mensen met alle handicaps: verstandelijk, psychisch en fysiek.

Deze doelstellingen leiden tot de volgende activiteiten, gegroepeerd onder de noemers Kenniscentrum en commerciële activiteiten.

Kenniscentrum

- Kenniscentrum in oprichting voor begeleiders/docenten kunstactiviteiten voor mensen met een handicap
- Onderzoek, ook samen met andere partners, gericht op kennisontwikkeling
- kunstmagazine pArt
- Doorgeefluik van alle kunstactiviteiten voor mensen met een handicap
- Ondersteuning zelfstandig wonende kunstenaars
- Projecten en manifestaties.

Commerciële activiteiten

- Kunstuitleen
- Verkoop van kunstcadeaus
- Andere commerciële invullingen waarin kunst van mensen met een handicap centraal staat.



Theater Kamak tijdens de opening van de Art Brut Biënnale 2012

1.2. Rol van Stichting Special Arts

Special Arts is een landelijke werkende organisatie, die zich richt op kunst en handicap. De stichting bevordert dat alle mensen met een handicap aan kunst kunnen doen en ondersteunt kunstenaars met een handicap bij het ontwikkelen van hun talent. De stichting richt zich op alle handicaps: verstandelijk, psychisch en fysiek en het gaat hierbij om alle kunstdisciplines: beeldende kunst, theater, muziek, dans en poëzie.

Special Arts wil als landelijke organisatie met een grote expertise een **platform** bieden voor het zichtbaar maken van kunst en talent. Enerzijds door de kunsttuin en galerie, met de bijbehorende website. Anderzijds door terugkerende projecten zoals de Special Award (wedstrijd beeldende kunst), de Special In+Out (kennis- en kunstbeurs) en het symposium Erkend Talent (podiumkunsten).

Special Arts wil ook het **kenniscentrum** zijn waar de kunstenaars met een handicap en de ateliers een beroep op kunnen doen. Dit kenniscentrum onderneemt ook initiatieven op het gebied van kennisuitwisseling en deskundigheidsbevordering zoals de workshops tijdens de Special In+Out en advisering bijvoorbeeld over het prijs- en vergoedingsbeleid voor kunstenaars met een handicap.

Special Arts wil ook **adviseren en ondersteunen** bij het vinden van inkomstenbronnen - te denken valt aan het genereren van financiële ondersteuning van kunstenaars en ateliers - en het zoeken naar mogelijkheden voor kostenbesparingen bijvoorbeeld door het opzetten van een inkoopcombinatie.

Even belangrijke landelijke activiteiten zijn het bevorderen van kennisuitwisseling, deskundigheidsbevordering en bevorderen van kwaliteit. Dit gebeurt met het uitvoeren van onderzoek, uitgeven van publicaties en het (mede)organiseren van symposia. Daar hoort ook (bij)scholing bij van begeleiders met een kunstopleiding, workshops voor andere begeleiders en specifieke scholing voor kunstenaars.

De komende veranderingen in de financiering en het economisch tij vormen een uitdaging voor alle (zelfstandige) kunstenaars met een handicap en de dagbesteding- en zelfstandige ateliers. Meer dan voorheen zal moeten worden gezocht naar nieuwe kansen en samenwerkingsvormen. Special Arts wil daarin een nadrukkelijke rol spelen.

Hoofdstuk 2 - Kenniscentrum Kunst en Handicap

Via het Kenniscentrum Kunst en Handicap bevordert de stichting voor en met kunstbegeleiders/docenten praktijkgerichte kennis m.b.t. de kwaliteit en kwantiteit van de kunstbeoefening en het kunstenaarschap van mensen met en handicap. De stichting vervult met het kenniscentrum een belangrijke rol in de Nederlandse samenleving.

Ook in 2012 en volgende jaren zal Special Arts de activiteiten van het kenniscentrum uitvoeren en waar mogelijk verder uitbreiden. Projecten voor 2012 zijn in ieder geval het project Digitalisering, het project In voor Zorg en het organiseren van de Kunstbeurs (Special In+Out).

Special Arts wil met de fondsen in overleg treden om projecten op te zetten die zowel de doelstellingen van Special Arts als de doelstellingen van de fondsen ondersteunen. Als voorbeeld kan gelden een samenwerking met het Fonds verstandelijk gehandicapten om bij manifestaties gezamenlijk op te trekken, zodat de gevers aan het Fonds concreet zien wat er met het geld gedaan wordt. Het bestuur is voornemens de fondsen voor deze gesprekken uit te nodigen

Om de inzet van het Kenniscentrum Kunst en Handicap zo effectief mogelijk te laten zijn hebben we allereerst een aantal gebieden geformuleerd waarop het kenniscentrum een duidelijke toegevoegde waarde kan hebben. Vervolgens hebben we een tweetal hoofdtaken voor het Kenniscentrum gekozen; kunst tonen en kennis delen. Binnen deze taken zijn activiteiten te onderscheiden die kunnen worden gezien als instrumenten om de doelstellingen te bereiken.

In een matrix waarin de toegevoegde waarde en de taken met elkaar in verband worden gebracht kunnen we laten zien op welke gebieden de projecten een bijdrage leveren aan de doelstelling.

2.1. Toegevoegde waarde kenniscentrum

Het onderzoek Kunst Inclusief en andere publicaties hebben een viertal hoofdaandachtspunten opgeleverd waar het Kenniscentrum Kunst en Handicap zich op gaat inzetten; participatie, kwaliteit, zichtbaarheid en samenwerking. Door projecten uit te voeren op deze gebieden kan het kenniscentrum een belangrijke toegevoegde waarde leveren aan het bevorderen van kunstdeelname door mensen met een beperking.



Camille Grootaers, *Juffrouw Venken*
Gemengde techniek op papier, 70 x 60 cm

Kunstparticipatie

- Bevorderen dat alle mensen met een handicap aan kunst kunnen doen
- Het reguliere circuit toegankelijker maken voor mensen met een handicap, dit kan door middel van scholing en concrete uitwisselingsprojecten.
- Extra aandacht voor het kunstaanbod in het Speciaal Onderwijs. Kunstdeelname moet op zo jong mogelijke leeftijd worden gestimuleerd. Dit kan door projecten samen het Speciaal Onderwijs te ontwikkelen.

Kwaliteit kunstaanbod

- Special Arts bevordert door het inzetten van een selectiecommissie direct de kwaliteit van het aanbod.
- Door het organiseren van tentoonstellingen met een prijsuitreiking kunnen kunstenaars hun beste werken aan het publiek tonen. Dit stimuleert de kwaliteit.
- Special Arts wil begeleiding stimuleren voor kunstenaars met een handicap door kunstenaars zonder handicap.
- In samenwerking met de ateliers wil Special Arts bevorderen dat er meer samenwerking komt met andere aanbieders van buiten de instelling.

Zichtbaarheid kunstaanbod

- Voor een actieve deelname van de doelgroep aan allerlei vormen van kunst is het absoluut noodzakelijk dat het aanbod inzichtelijk is. Special Arts werkt aan een landelijk digitaal overzicht van het aanbod.
- Van groot belang is ook dat er een overzicht komt van het aanbod voor mensen met een handicap vanuit de reguliere kunstcentra. Bevorderen van inclusie is hierbij een van de hoofddoelstellingen.
- Waardering, bijvoorbeeld door een prijsuitreiking, exclusieve tentoonstelling en publiciteit zijn als beloning een extra stimulans voor verdere ontwikkeling.

Samenwerking

- Special Arts constateert een behoefte bij de dagbestedingateliers om op landelijk niveau samen te werken. Dit geldt ook voor de ateliers onderling.
- Vanuit de landelijke kunstorganisaties is er behoefte aan een samenwerkingspartner kunst en handicap
- Vanuit de fondsen is er behoefte aan een organisatie die een advies geeft over de grote hoeveelheid aanvragen van kleine aanbieders van kunst voor en door mensen met een handicap.

2.2. Klanten van het Kenniscentrum Kunst en Handicap

Het kenniscentrum biedt diensten aan alle doelgroepen die direct of indirect betrokken zijn bij het bevorderen van kunstdeelname door mensen met een handicap en het bevorderen van inclusie.

De belangrijkste doelgroepen zijn de ateliers en kunstenaars, zowel die tot een instelling behoren als zelfstandige ateliers en de kunstenaars.

Daarnaast richten we ons op de volgende doelgroepen.

- kunstenaars met een handicap
- mensen met een handicap die aan kunst willen doen
- begeleiders/docenten van kunstactiviteiten voor mensen met een handicap
- overkoepelende (advies)organisaties in de kunst en de zorg
- fondsen

2.3. Taken kenniscentrum

Om de taken van het kenniscentrum zo goed mogelijk te structureren hebben we deze rondom twee hoofdthema's gegroepeerd.

Kunst delen

Deze taak is er op gericht kunst onder de mensen brengen door informatie, netwerk en beleidsbeïnvloeding en voorwaarden scheppen voor kunstenaars en instellingen.

Kennis delen

Deze taak is gericht op kennisuitwisseling en deskundigheidsbevordering. Dit kan geschieden door onderzoek, zoals bij de podiumkunsten en de dagbestedingateliers. Daarnaast scholing zoals het geven van workshops en advies.

In de periode 2012-2015 wil Special Arts een aantal projecten uitvoeren die, het liefst in combinatie, in deze periode de gehele matrix afdekt.

Als voorbeeld nemen we de Special Award. Het project heeft in alle gearceerde gebieden gescoord.

<i>Toegevoegde waarde kenniscentrum</i>	KUNST DELEN			KENNIS DELEN		
	Informatie	netwerk	invloed	onderzoek	scholing	advies
Kunstparticipatie						
Kwaliteitkunstaanbod						
Zichtbaarheid kunstaanbod						
Samenwerking						

Hoofdstuk 3 – Commerciële activiteiten 2012-2015

Inleiding

Naast het Kenniscentrum Kunst & Handicap houdt Special Arts (SpAr) zich bezig met het (commercieel) verspreiden van de producten van de kunstenaars d.m.v. uitleen en verkoop van kunstwerken. Daarnaast worden voor de commercie afgeleide kunstproducten ontwikkeld. De inkomsten hieruit zijn van groot belang voor de continuïteit van SpAr. De kunstcollectie van SpAr is de grootste en meest kwalitatieve collectie van kunstwerken gemaakt door mensen met een beperking.

Product en doelgroep

SpAr kan de beeldende kunst op de volgende manieren aanbieden:

- Verkoop (particulier en zakelijk)
- Verhuur (particulier en zakelijk)
- Afgeleide producten (kunstcadeaus obv kunstuitingen).

Het aantal klanten voor de kunstuitlenen is de afgelopen jaren gedaald met 50%. Oorzaken zijn de economische crisis, waardoor organisaties hebben afgehaakt. Verder ondervindt SpAr concurrentie van lokale kunstuitleners, die een betere band hebben met de inleners.

De marketingdoelstelling is extra inkomsten voor 2012 e.v. jaren te realiseren. Gezien de beschikbare menskracht en het verwachte rendement, zal dit zich concentreren op de zakelijke kunstuitlenen. Hier kan op de meest efficiënte manier inkomen gegenereerd worden.

De primaire doelgroep voor de kunstuitlenen bestaat uit middelgrote ondernemingen en instellingen in Nederland. Koepels van organisaties met decentrale vestigingen zijn interessant door het mogelijke vermenigvuldigings-effect.

Hierop worden de marketinginspanningen geconcentreerd. Concrete organisaties in de doelgroep zullen zo veel mogelijk geselecteerd worden op hun wens om zich maatschappelijk verantwoord te profileren.

Secundaire doelgroepen zijn particulieren en kleine bedrijven en organisaties (< 10 werknemers). Hieraan wordt in 2012 geen management tijd besteed. Vrijwilligers zouden hieraan aandacht kunnen besteden.

Cliëntenorganisaties behoren ook tot de doelgroep. Het bestuur van SpAr zal hieraan aandacht schenken.



Anne Zandee, Zonder titel
Potlood, 50 x 65 cm

Hoofdstuk 4 - Organisatie

De organisatie van de Stichting Special Arts bestaat uit een bestuur, de leiding en een 40 tal vrijwilligers.

4.1. Bestuur

Special Arts is een Stichting met een anbi-status. Het toezicht wordt uitgevoerd door een bestuur bestaande uit 5 leden, situatie 2012.

- mevr. drs. D.M.J.J. Monissen, voorzitter
- H. Jacobse, vice-voorzitter
- drs. A. Wijs, gedelegeerd bestuurder
- drs. E.J.L.M. van Amsterdam
- drs. H.J. Wedman

Gelet op de huidige situatie bij Special Arts hebben de bestuursleden besloten zich de komende tijd extra in te zetten voor Special Arts. Gedacht wordt aan aanbrengen van bedrijven, contacten met fondsen, etc. Daarnaast zal worden ingezet op het werven van nieuwe bestuursleden.

4.2. Leiding

Om de exploitatie sluitend te maken moesten de kosten sterk worden verlaagd. De organisatie is daarom geherstructureerd. Er is op dit moment één vaste kracht van 0,7 fte.

Met het vertrek van de directeur is de eindverantwoordelijkheid opgedragen aan een gedelegeerd bestuurder, de heer Arnout Wijs. De dagelijkse leiding is belegd bij mevrouw Tine Veldhuizen in de functie van Account- en projectmanager.

Er vindt overleg plaats met de Stichting Doen en de Rabobank Foundation over een project voor sociaal ondernemerschap. In het kader van dit project zouden genoemde fondsen voor 3 jaar een extra formatie willen bekostigen. Met deze extra inzet kan Special Arts de genoemde doelstellingen dan beter realiseren.

4.3. Vrijwilligers

Special Arts is een vrijwilligersorganisatie met ca. 40 vrijwilligers. Er zijn ca. 20 vrijwilligers, die gemiddeld één dag in de week op het kantoor van SpAr werken. Deze vrijwilligers zijn onmisbaar en spelen een belangrijke rol in de bij de daadwerkelijke uitvoering van het marketingplan.

Er zijn drie groepen van vrijwilligers:

1. Bureau vrijwilligers

De ruim 20 bureauvrijwilligers voeren tal van uit activiteiten zowel dagelijkse bureau werkzaamheden als werkzaamheden rondom de galerie/kunstuitleen zoals vervoer, inrichting etc.



Takky, *Bakfiets zullen we samen een ritje maken*
Olieverf/Acryl op papier, 70 x 90 cm

2. Selectiecommissie

Dit zijn ca. 10 kunstgeschoolde personen die kunstwerken selecteren voor de galerie en de kunstuitleen. Daarbij zijn zij kennisondersteunend voor de interne organisatie.

3. pArt vrijwilligers

Een groep van ca. 10 personen schrijft voor kunstmagazine pArt, aangevuld met incidentele correspondenten.
Een aantal selectiecommissie-leden schrijft ook voor pArt.

Ten aanzien van de **bureauvrijwilligers** is het voornemen om de ca. 20 huidige vrijwilligers te groeperen rondom een aantal clusters zoals kunstuitleen intern, inrichten, kantoorondersteuning etc.
Met de focus op de kunstuitleen zal de komende periode tevens worden gezocht naar een aantal nieuwe vrijwilligers in het cluster acquisitie en kunstuitleen (beheer, selecteren en inrichten).

De **selectiecommissie** vervult een cruciale rol in de collectievorming ten behoeve van verkoop, verhuur en tentoonstellingen. Begin 2012 zal een overleg starten over de inzet en plannen van de commissie voor 2012 en later.

De **pArt vrijwilligers** vormen samen met de leden van de selectiecommissie een belangrijke schakel naar de samenleving. Met het publiceren van artikelen in tijdschriften of nieuwsbrief laten zij het brede publiek kennis maken met deze bijzondere kunst.

Naast de interne organisatie wordt Special Arts gesteund door betrokken personen uit de samenleving. Special Arts heeft thans ca. **100 donateurs**. In 2012 zal een speciale actie worden ingezet om meer donateurs te werven. Special Arts krijgt soms een aantal giften. In 2012 zal onderzocht worden welke mogelijkheden de nieuwe geefwet biedt. Hier zal dan actief op worden ingezet.

Om de doelstellingen van de stichting nog beter over het voetlicht te brengen, is het zinvol om ondersteund te worden door mensen van naam en faam, die als lid van de Raad van Advies Special Arts kunnen steunen bij de strategievorming, optreden als ambassadeur om toegang te krijgen tot hun brede netwerk.

4.4. Raad van Advies

- Doel van de Raad van Advies is om een netwerk van contacten te krijgen, vooral gericht op materiële steun.
- De Raad van Advies adviseert de organisatie. Komt ca. 4 x per jaar bijeen om nieuwe plannen te spiegelen.
- De leden ervan zijn bereid om regelmatig hun netwerk aan te boren en open te stellen, bijvoorbeeld als het gaat om het zoeken van een bedrijf dat een bijdrage wil leveren aan een bepaald project.
- De Raad van Advies bestaat uit 4-5 mensen die onderling een klik hebben en uit het bedrijfsleven komen.

- Twee mensen worden door de stichting gevraagd. Hen wordt gevraagd om twee of drie andere namen.
- De leden van de Raad van Advies worden gevraagd voor een van te voren afgesproken periode.